

广东省高职院校高水平专业群 建设项目验收总结报告

专业群名称： 建设工程管理专业群

专业群代码： 440502

专业群负责人： 冯川萍

立项编号： GSPZYQ2021013

学校名称（盖章） 茂名职业技术学院

填写日期： 2026年4月6日



茂名职业技术学院建设工程管理高水平 专业群建设项目验收总结报告

根据《广东省教育厅关于开展省高职院校高水平专业群建设项目验收工作的通知》要求，我校开展了“建设工程管理专业群”终期验收自评，形成如下报告：

一、总体情况

（一）项目绩效目标达成和建设任务完成总体情况概述

本专业群为第二批省高职院校高水平专业群建设项目，建设期为 2021-2025 年，以建设工程管理专业为龙头，以建筑设计、建筑室内设计、建筑工程技术、工程造价 4 个专业为支撑，深度扎根粤西“中国建筑之乡”“中国装饰之乡”产业土壤，对接建筑全产业链与“中国建造”战略需求。

在 2021-2025 年建设期内，产出指标中的数量指标原计划建设任务是 137 项，现已全部完成，完成率 100%；质量指标方面，原计划标志性成果数量是省级 65 项，现实际取得标志性成果数量是 226 项（国家 3 项、省级及国际组织 195 项、市级 28 项），超额完成预设绩效目标，增长率为 248%。

在水平指标方面，本专业群与同类院校“汕头职业技术学院环境工程技术专业群”比较，本专业群标志性成果更为突出，在学生技能竞赛、省级教学成果奖、教学资源、师资队伍、国际交流等多项水平指标均超同类院校；与 2 所标杆院校“深圳职业技术大学、广东建设职业技术学院”

对比，仍有较大差距，但本专业群在国家级教学资源库课程、省级教学成果奖、省级课程思政示范课、省级规划教材、省级产业导师团队及个人等建设指标上实现“0”的突破，呈现差距正在缩小的良好发展态势。

表 1：终期验收目标实现情况一览表

任务点设置数	完成数	产出指标	目标数	完成数	完成率
137	137	数量指标	22	22	100%
		质量指标	13	13	100%
		时效指标	3	3	100%

（二）项目预算执行情况概述

项目 5 年建设期总预算 949.5 万元，实际到位资金 1088.94 万元，资金到位 114.69%；累计支出 1072.087163 万元，支出率 98.45%。资金专款专用，严格执行学校财务与专项资金管理办法，接受全过程监督，无违规使用情况，预算执行高效规范。

（三）项目建设自评分和自评结论

对照建设任务书与验收指标，经全面自查，专业群圆满完成各项建设任务，绩效目标全面达成，产教融合、人才培养、社会服务成效突出，形成可复制、可推广的高职建筑类专业群建设经验，具备良好的可持续发展能力与区域服务能力。

自评结论：经自评，建设工程管理专业群完成建设计划目标任务，自评分数为 99.5 分，自评等级为“优”，见表 2。

表 2： 绩效评价自评得分一览表

指标内容（满分值）	自评得分
数量指标（15分）	15
质量指标（15分）	15
水平指标（20分）	20
社会效益指标（10分）	10
可持续影响指标（10分）	10
服务对象满意度指标（10分）	10
资金到位率指标（5分）	5
资金预算执行率指标（5分）	4.5
资金使用合规性指标（5分）	5
项目管理指标（5分）	5
得分	99.5

二、绩效目标达成情况

专业群整体绩效目标完成情况如表 3。

表 3： 专业群绩效指标完成情况统计表

绩效指标	细分指标	具体内容	2021—2025年计划值	2021—2025年完成值	完成情况	
1. 产出指标	1.1 数量指标	数量指标	22	22	完成	
	1.2 质量指标	质量指标	13	13	完成	
	1.3 时效指标（%）	任务终期完成度		3	3	完成
		收入预算执行率		100%	115%	完成
		支出预算执行率		100%	99.06%	完成
	1.4 成本指标	根据资金预算投入建设		949.5	1088.94	完成

2. 效益指标	2.1 社会效益指标	建筑产业工人培训	8000 人次 / 年	8900 人次 / 年	完成
	2.2 可持续影响指标	保障机制建设	1 套	1 套	完成
3. 满意度指标	3.1 服务对象满意度	在校生满意度	92%	98.2%	完成
		毕业生满意度	91%	97.8%	完成
		专任教师满意度	93%	100%	完成
		用人单位满意度	91%	99.9%	完成

（一）产出指标

1. 数量指标：计划 22 项，实际完成 22 项，建设任务点 137 个，其中人才培养模式创新 4 个、课程教学资源建设 2 个、教材与教法改革 3 个、教师教学创新团队 1 个、实践教学基地 4 个、技术技能平台 1 个、社会服务 4 个、国际交流与合作 2 个、可持续发展保障机制 1 个，建设任务点实际完成率 100%。

各分项完成情况如下：

1.1 人才培养模式创新

本任务中数量指标 4 个，完成 4 个，任务完成率 100%，整体目标达成率 325%，自评：1.667 分。

表 4： 人才培养模式创新数量指标完成情况一览表

指标内容	目标值	完成值	完成率
1.1.1.1 教学成果奖：1（省级）项	1	1（省级二等奖）	100%
1.1.1.2 校企合作“产业学院”：2 个	2	2	100%

1.1.1.3 订单班、现代学徒制试点班：2 个	2	20	1000%
1.1.1.41+X 证书课证融合：4 个（国家级）	4	4	100%

1.2 课程教学资源建设

本任务中数量指标 2 个，完成 2 个，任务完成率 100%，整体目标达成率 125%，自评：1.667 分。

表 5： 课程教学资源建设数量指标完成情况一览表

指标内容	目标值	完成值	完成率
1.1.2.1 建设工程管理专业群资源建设项目：1 个（校级）	1	1（其中国家级资源库课程 1 门，校级专业群资源建 1 项）	100%
1.1.2.2 精品在线开放课程：1 门（省级）、11 门（校级）	12	17（其中省级 2 门，校级 15 门）	150%

1.3 教材与教法改革

本任务中数量指标 3 个，完成 3 个，任务完成率 100%，整体目标达成率 202%，自评：1.667 分。

表 6： 教材与教法改革数量指标完成情况一览表

指标内容	目标值	完成值	完成率
1.1.3.1 教师教学能力大赛：2 项（省级）、5 项（校级）	7	14（省级 2 项，校级 12 项）	200%
1.1.3.2 校企合作教材（活页式教材和工作式手册教材）：12 本	12	19（省规划教材 1 门，出版教材 19 门）	158%
1.1.3.3 学生技能大赛获奖：建筑测量与测绘、园艺、花艺、装饰施工、结构识图、BIM 建模、装配式建筑、手工绘图竞赛等：8 项（国家级）、30 项（省级）	38	94（获国家级（行业）奖项 30 项、省级奖项 64 项）	247%

1.4 教师教学创新团队

本任务中数量指标 1 个，完成 1 个，任务完成率

100%，整体目标达成率 150%，自评：1.667 分。

表 7： 教师教学创新团队数量指标完成情况一览表

指标内容	目标值	完成值	完成率
1.1.4.1 教师教学创新团队：1 个（省级）、1 个（校级）	2	3（省级职业院校产业导师团队 2 个，校级教学创新团队 1 个）	150%

1.5 实践教学基地

本任务中数量指标 4 个，完成 4 个，任务完成率 100%，整体目标达成率 167%，自评：1.667 分。

表 8： 实践教学基地数量指标完成情况一览表

指标内容	目标值	完成值	完成率
1.1.5.1 公共实训中心、虚拟仿真实训中心、实践教学基地：3 间（省级）	3	11（省级土木工程公共实训中心 1 个，省级建筑工程管理实训基地 1 个，省部级教育部高校学生司供需对接就业育人项目 9 个）	367%
1.1.5.2 建筑安全体验馆：1 间	1	1	100%
1.1.5.3 建筑科技文化教育馆：1 间	1	1	100%
1.1.5.4 智慧实训基地管理平台：1 个	1	1	100%

1.6 技术技能平台

本任务中数量指标 1 个，完成 1 个，任务完成率 100%，整体目标达成率 200%，自评：1.667 分。

表 9： 技术技能平台数量指标完成情况一览表

指标内容	目标值	完成值	完成率
1.1.6.1 茂名市工程研究中心：2 个（市级）	2	2（新增 1 个市级工程研究中心和 1 个市级科普馆，在建市级工程序研究中心 4 个）	200%

1.7 社会服务

本任务中数量指标 4 个，完成 4 个，任务完成率 100%，整体目标达成率 106%，自评：1.667 分。

表 10： 社会服务数量指标完成情况一览表

指标内容	目标值	完成值	完成率
1.1.7.1 建筑产业工人培训	8000 人次/ 年	8999 人次/ 年	112%
1.1.7.2 BIM 培训及考证项目			
1.1.7.3 装配式产业技术人员培训 8000 人次/每年			
1.1.7.4 参编装配式建筑产业工人职业标准：1 项（行业国家级）	1	1	100%

1.8 国际交流与合作

本任务中数量指标 2 个，完成 2 个，任务完成率 100%，整体目标达成率 100%，自评：1.667 分。

表 11： 国际交流与合作数量指标完成情况一览表

指标内容	目标值	完成值	完成率
1.1.8.1 与境外高校、机构、企业建立合作，开展交流：1 项	1	1	100%
1.1.8.2 建设工程管理专业国际专业认证：1 个	1	1（建设工程管理专业通过 IEET 首轮认证）	100%

1.9 可持续发展保障机制

本任务中数量指标 1 个，完成 1 个，任务完成率 100%，整体目标达成率 100%，自评：1.667 分。

表 12： 可持续发展保障机制数量指标完成情况一览表

指标内容	目标值	完成值	完成率
1.1.9.1 完成专业群建设中的“人、财、物”等质量提升诊改机制：1 项	1	1	100%

质量指标：计划 13 项，实际完成 13 项，完成率 100%。原计划完成标志性成果数量为省级（包括行业）以上 65 项，实际完成达 226 项（其中国家级成果 3 项、省级成果 195 项，市级 28 项），超额完成任务，增长率 248%。用人单位满意度 99.9%，毕业生满意度 97.8%，人才培养质量显著提升。各分项完成情况如下：

2.1 人才培养模式创新

本任务中质量指标 2 个，完成 2 个，任务完成率 100%，整体目标达成率 100%，，自评：1.667 分。

表 13： 人才培养模式创新质量指标完成情况一览表

指标内容	目标值	完成值	完成率
1.2.1.1 教学成果奖：1（省级）项	1	1（省级二等奖）	100%
1.2.1.21+X 证书课证融合：4 个（国家级）	4	4	100%

2.2 课程教学资源建设

本任务中质量指标 1 个，完成 1 个，任务完成率 100%，整体目标达成率 200%，，自评：1.667 分。

表 14： 课程教学资源建设质量指标完成情况一览表

指标内容	目标值	完成值	完成率
1.2.2.1 精品在线开放课程：1 门（省级）	1	2	200%

2.3 教材与教法改革

本任务中质量指标 2 个，完成 2 个，任务完成率 100%，整体目标达成率 224%，，自评：1.667 分。

表 15： 教材与教法改革质量指标完成情况一览表

指标内容	目标值	完成值	完成率
1.2.3.1 教师教学能力大赛：1 个（省级）	1	2	200%
1.2.3.2 学生技能大赛获奖：建筑测量与测绘、园艺、花艺、装饰施工、结构识图、BIM 建模、装配式建筑、手工绘图竞赛等：8 项（国家级）、30 项（省级）	38	94（获国家级（行业）奖项 30 项、省级奖项 64 项）	247%

2.4 教师教学创新团队

本任务中质量指标 1 个，完成 1 个，任务完成率 100%，整体目标达成率 300%，，自评：1.667 分。

表 16： 教师教学创新团队质量指标完成情况一览表

指标内容	目标值	完成值	完成率
1.2.4.1 教师教学创新团队：1 个（省级）	1	2（省级职业院校产业导师团队 2 个）	200%

2.5 实践教学基地

本任务中质量指标 1 个，完成 1 个，任务完成率 100%，整体目标达成率 367%，，自评：1.667 分。

表 17： 实践教学基地质量指标完成情况一览表

指标内容	目标值	完成值	完成率
1.2.5.1 公共实训中心、虚拟仿真实训中心、实践教学基地：3 间（省级）	3	11（省级土木工程公共实训中心 1 个，省级建筑工程管理实训基地 1 个，省部级教育部高校学生司供需对接就业育人项目 9 个）	367%

2.6 技术技能平台

本任务中质量指标 1 个，完成 1 个，任务完成率

100%，整体目标达成率 200%，，自评：1.667 分。

表 18： 技术技能平台质量指标完成情况一览表

指标内容	目标值	完成值	完成率
1.2.6.1 茂名市工程研究中心：2 个（市级）	2	4（新增 1 个市级工程研究中心和 1 个市级科普馆，在建市级工程序研究中心 4 个）	200%

2.7 社会服务

本任务中质量指标 1 个，完成 1 个，任务完成率 100%，整体目标达成率 100%，，自评：1.667 分。

表 19： 社会服务质量指标完成情况一览表

指标内容	目标值	完成值	完成率
1.2.7.1 参编装配式建筑产业工人职业标准：1 项（国家级）	1	1	100%

2.8 国际交流与合作

本任务中质量指标 3 个，完成 3 个，任务完成率 100%，整体目标达成率 167%，，自评：1.667 分。

表 20： 国际交流与合作质量指标完成情况一览表

指标内容	目标值	完成值	完成率
1.2.8.1 与境外高校、机构、企业建立合作，开展交流：1 项	1	1	100%
1.2.8.2 建设工程管理专业国际专业认证：1 个	1	1	100%
1.2.8.3 指导学生参加国际技能竞赛：1 项（国际级）	1	3	300%

2.9 可持续发展保障机制

本任务中质量指标 1 个，完成 1 个，任务完成率 100%，整体目标达成率 100%，%，自评：1.667 分。

表 21： 可持续发展保障机制质量指标完成情况一览表

指标内容	目标值	完成值	完成率
1.2.9.1 完成专业群建设中的“人、财、物”等质量提升诊改机制：1 项	1	1	100%

3. 水平指标

建设工程管理专业群办学质量、核心竞争力与行业认可度稳步提升，各专业发展成效显著。其中，建设工程管理专业在“金平果”全国高职专业排名中，由 2022 年第 87 名上升至 2025 年第 30 名，专业等级由 3 星提升至 4 星；建筑室内设计专业全国高职排名稳居前 30 位，2022—2025 年连续保持 5 星等级，办学实力强劲、发展态势稳定；工程造价专业全国高职排名由 2022 年第 230 名上升至 2025 年第 176 名，专业建设成效持续显现。

3.1 同类院校对比。对比汕头职业技术学院环境工程技术专业群，本专业群在多项核心指标上优势明显，专业建设层级更全、数量占优，教学成果更突出，省级以上技能大赛获奖 94 项、大幅领先，在教师境外进修、学生境外竞赛、专业国际认证等国际交流方面全面占优。

表22： 与汕头职业技术学院环境工程技术专业群标志性成果比较分析

比较指标	茂名职业技术学院 (本校)	汕头职业技术学院 (同类)	差异比较
系部/学院、组群相关专业	土木工程系 建设工程管理专业群：建设工程管理、建筑工程技术、工程造价、建筑设计	建设生态学院 环境工程技术专业群：环境工程技术、环境检测	本专业群覆盖建筑全链条；汕职院的环境工程技术专业群侧重环境与工程融合，双方各有侧重、各具

	、建筑室内设计	技术、建设工程管理	特色。
专业建设	中央财政支持的重点专业1个，省重点专业1个，省级高水平专业群1个，校企共建二级产业学院2个	省级品牌专业1个，高水平专业群1个	本专业群专业建设层级更全，层级与数量占优。
教学成果	参与省级教学成果奖一等奖2项（排名5、6）、二等奖1项（排名第1）	无	本专业群在教学成果建设方面成效显著，充分体现了其专业教学改革与实践的扎实功底。
教学资源	省级精品课程1门、省级精品在线课程2门、省级课程思政示范课1门	省级课程思政示范课1门	本专业群教学资源更丰富，为专业教学开展、学生能力培养提供了坚实的资源支撑。
师资团队	省级产业导师团队2个，省级产业导师1人，省级高层次技能型兼职教师2人，省级教师教学能力大赛获二等奖1人次，三等奖1人次	省级教学创学团队1个，省级产业导师3人，省级高层次技能型兼职教师1人，省级教师教学能力大赛获二、三等奖各1项	本专业群在省级产业导师团队组建、省级高层次技能型兼职教师储备上具有优势，汕职院则在省级教学创新团队建设、省级产业导师数量上形成特色，双方在省级教师教学能力大赛中获奖数量持平，整体师资实力整体处于同一水平。
实践条件	省级实训基地或省级公共实训中心5个；省级协同创新中心1个；入选广东省首批产教融合型企业1个，市域建筑业产研促进会1个	省级技能大师工作室1个5个，入选广东省首批产教融合型企业2个，市级工程研究中心1	本专业群协同创新中心、行业促进会更具特色；汕头职院技能大师工作室、产教融合型企业、工程研究中心更具优势。
学生竞赛获奖	学生省级以上技能大赛获奖234人次；大学生创新创业大赛银奖1项、铜奖2项	学生省级以上技能大赛获奖145人次；大学生创新创业大赛银奖铜奖3项	本专业群技能大赛获奖人次远超汕头职院。
国际交流与合作	教师境外高校进修1人；学生参加境外技能竞赛1项；境外学生在本校进修3人；IEET国际认证专业1个	教师境外高校进修0人；学生参加境外技能竞赛2项；境外学生在本校进修0人；IEET国际认证专业0个	在国际交流与合作维度，茂职院建设工程管理专业群项目数量、合作覆盖面、师生国际化参与度均处于领先，显著优于汕职院。

3.2 与标杆院校对比。与深圳职业技术大学、广东建设职业技术学院对比，整体仍有较大差距，标杆院校在国家级成果更为突出。但本专业群在国家级教学资源库课程、省级教学成果奖、省级课程思政示范课、省级规划教材、省级产业导师团队及个人等建设指标实现“从0到1”的突破，差距正在缩小。

1) 深圳职业技术大学给排水工程技术高水平专业群，在专业集群、教学成果培育、智慧资源建设、师资团队建设、实践平台搭建、技能竞赛培育、国际合作交流等七大领域优势显著，形成一批国家级示范成果。本专业群在国家级教学成果、教师创新团队、教学资源、竞赛奖项等核心指标上仍有较大差距，存在较大提升空间。

表 23：建设工程管理专业群与标杆院校建设水平对比表

(本校 vs 深圳职业技术大学给排水工程技术高水平专业群)

对比维度	茂名职业技术学院（本校）	深圳职业技术大学（标杆）	对比结论
系部/学院、组群相关专业	建设工程管理专业群：建设工程管理、建筑工程技术、工程造价、建筑设计、建筑室内设计。	给排水工程技术高水平专业群：给排水工程技术、环境工程技术、建设工程管理。	对标学校的专业群以跨学院专业形式组合建设；本专业群均属土木建筑大类专业，专业群组分工更精细。
专业建设	1. 国家级中央财政支持的重点专业1个； 2. 省重点专业1个； 3. 现代学徒制专业1个； 4. 设有两个二级产业学院（永和建筑学院、星艺学院）。	1. 国家级示范院校重点专业（城市园林）； 2. 省高水平建设专业、省示范性专业各1个；二类品牌专业2个； 3. 省示范院校重点专业2个，现代学徒制专业3个； 4. 全国实力排名：	对标院校专业为国家级 A++ 档，建设工程管理专业实力位居全国第 2，专业建设层级与全国影响力显著领先；本校土木建筑大类为 B 档，2025 年金平果排名全省第 4、全国第 26，综合实力与国内顶尖院校存在差距，但追赶态势明显。

		建设工程管理排名第二； 5. 特色产业学院： 天健建工学院。	
教学成果	二等奖1项（排名第1）。	1. 该学院国家重点专业12个； 2. 国家级教学成果奖14项； 3. 获批省部、市区级科研平台56个； 4. 获省市级奖励61项。	对标院校在国家级重点专业、国家级教学成果奖、省部级科研平台等方面成果丰硕，教学成果数量与层级均处于国内领先水平；本校以省级教学成果奖为核心，需进一步加强高水平教学成果的培育与申报力度。
教学资源	1. 省级精品课程1门； 2. 省级精品在线课程2门； 3. 省级课程思政示范课1门。	1. 国家职业教育专业教学资源库5项； 2. 国家精品课程53门； 3. 国家级精品资源共享课程43门。	对标院校拥有国家级职业教育专业教学资源库、海量国家精品课程与资源共享课，教学资源体系完备、国家级示范效应突出；本专业群以省级精品课程与课程思政示范课为主体，资源建设的国家级层级与总量仍有较大提升空间。
师资队伍	1. 省级产业导师团队2个； 2. 省级产业导师1人； 3. 省级高层次技能型兼职教师1人； 4. 省级教师教学能力大赛获二等奖1人次，三等奖1人次。	1. 省教学名师1人； 2. 省高职领军人才1人； 3. 深圳市高层次地方领军人才3人，鹏城教授2人，孔雀计划5人； 4. 全国黄大年式科研团队1个，省级优秀教学团队1个。	对标院校汇聚省级教学名师、高职领军人才、市级高层次人才及国家级科研团队，师资梯队完整、学术引领性强；本专业群以省级产业导师团队、技能型兼职教师为特色，产教融合导向鲜明，但在国家级教学团队与高层次人才储备方面存在明显差距，需重点引育。
实践条件	1. 省级实训基地、公共实训中心5个； 2. 省级协同创新中心1个。	1. 有3个省级校外实践基地； 2. 3个市级公共实践基地。	双方实践教学平台建设水平相近，均拥有省级及以上实训基地与产教融合载体，能够有效支撑专业群实践教学需求。
学生竞赛获奖	1. 学生省级以上技能大赛获奖234人次； 2. 大学生创新创业大赛银奖1项、铜奖2项。	1. 学生获得职业技能大赛国赛一等奖2项，国赛二等奖2项，省赛一等奖7项； 2. 荣获互联网+大学生创新创业大赛金奖1项、银奖2项。	对标院校学生在全国职业技能大赛等竞赛成绩与综合实力优异；本专业群学生以省级以上奖项为主，在国家级赛事竞争力上仍需加强，需进一步强化以赛促学、以赛促教的培养机制。

国际交流与合作	1. 教师境外高校进修1人； 2. 学生参加境外技能竞赛1项； 3. 境外学生在本校进修3人； 4. IIEET国际认证专业1个。	1. 累计与35个国家和地区167所高校和教育机构建立了友好合作关系； 2. 马来西亚职业教育与培训中心； 3. 保加利亚职业教育与培训中心，输出学校专业标准； 4. 柬埔寨、蒙古等举行专题培训班； 5. 获批联合国教科文组织职业教育计划亚非研究与培训中心。	对标院校在国际交流方面建设成果优越，本专业群在合作广度、深度及国际影响力方面与对标院校存在显著差距，但是在IIEET专业国际认证上实现突破，差距逐步减小，后续需重点拓展合作网络、提升国际服务能级。
---------	--	---	--

(数据来源：主要来源质量年报数据)

2) 对比广东建设职业技术学院建设工程管理高水平专业群相比较，两个专业群在专业建设、实践条件建设成果相当，标杆院校专业群在教学成果、教学资源、学生竞赛、国际交流等成果更优，本专业群在师资团队建设方面，数量占优，两个专业群的差距正在明显缩小。

表 24： 建设工程管理专业群与标杆院校建设水平对比表

(本校 vs 广东建设职业技术学院建设工程管理高水平专业群)

对比维度	茂名职业技术学院 (本校)	广东建设职业技术学院 (标杆)	对比结论
系部/学院、组群相关专业	土木工程系建设工程管理专业群 ：建设工程管理、建筑工程技术、工程造价、建筑设计、建筑室内设计。	建设工程管理学院 ：建设工程管理、工程造价、现代物业管理、房地产经营与管理、房地产智能检测与估价等5个专业建设； 建设工程管理专业群 （建设工程管理、工程造价、房地产经营与管理、房地产检查与估价、物业管理）。	本专业群包含5个专业，本校专业群分工更精细，结构更紧密； 对标专业的专业群管理专业与房地产相关管理，拓展面广。

专业建设	1. 中央财政支持的重点专业1个； 2. 省重点专业1个，省级高水平专业群1个； 3. 校企共建二级产业学院2个。	1. 广东省级优秀教学团队1个； 2. 广东省级高水平专业群1个； 3. 广东省品牌专业1个 4. 现代学徒制特色学院1个。	双方专业建设实力相当，均拥有省级重点专业、高水平专业群等核心建设成果，在专业品牌与产教融合载体建设上各有特色。
教学成果	二等奖1项（排名第1）。	1. 国家级教学成果一等奖1项； 2. 省级教学成果一等奖1项、二等奖4项； 3. 省级教改专项9项，省部级项目22项，厅级项目44项立项。	对标院校在国家级、省级教学成果奖方面成果丰硕（含国家级一等奖1项），获奖数量与层级更具优势，为本校教学成果培育与凝练提供了重要学习借鉴方向。
教学资源	1. 省级精品课程1门； 2. 省级精品在线课程2门； 3. 省级课程思政示范课1门。	1. 国家在线精品开放课程1门； 2. 省级开放精品课程2门。	对标院校拥有国家级在线精品开放课程，教学资源的国家级示范引领性更强；本校以省级精品课程与课程思政示范课为核心，资源建设聚焦区域应用特色。
师资队伍	1. 省级产业导师团队2个； 2. 省级产业导师1人，省级高层次技能型兼职教师1人； 3. 省级教师教学能力大赛获二等奖1人次，三等奖1人次。	1. 广东省级优秀教学团队1个； 2. 广东省传统建筑名匠为“建筑名匠”工作坊育人团队。	对标院校以省级优秀教学团队、建筑名匠育人团队为特色，侧重传统技艺传承与教学团队建设；本校以省级产业导师团队、高层次技能型兼职教师为优势，更突出产教融合与技能导向的师资特色。
实践条件	1. 省级实训基地或省级公共实训中心5个； 2. 省级协同创新中心1个； 3. 入选广东省首批产教融合型企业1个； 4. 茂名市建筑业产学研促进会1个（省人社厅备案	1. 校企共建特色学院：广建中天学院、广建斯维尔学院、广建兴业学院； 2. 国家级公共实训中心1个、省级实训基地或省级公共实训中心3个； 3. 入选广东省首批产教融合型企业1个。	双方实践条件相近，均拥有省级实训基地与产教融合载体；对标院校额外拥有国家级公共实训中心，实践平台的国家级示范层级更高，为本校平台升级提供了参考。

	、市人社局注册)。		
学生竞赛获奖	1. 学生省级以上技能大赛获奖234人次； 2. 大学生创新创业大赛银奖1项、铜奖2项。	1. 获得300多项省级以上奖励 2. “挑战杯”获得“特等奖” 3. 创新创业国赛一等奖	对标院校学生在省级以上技能竞赛、“挑战杯”等赛事中获奖数量多、层级高(含特等奖)，竞赛综合表现更突出。
国际交流与合作	1. 教师境外高校进修1人； 2. 学生参加境外技能竞赛1项； 3. 境外学生在本校进修3人； 4. IEET国际认证专业1个。	1. 海外开展建筑技术学历班、赞比亚分院暨鲁班学院； 2. 中法现代学徒制研培中心和中英现代学徒制研培中心。	对标院校已形成高水平国际化格局，本专业群存在差距，但是在IEET专业国际认证上实现突破，差距逐步减小。

(数据来源：主要来源质量年报数据)

4. 时效指标：在建设期内，各项任务点在建设中期、终期完成度均达100%。**资金到位率达114.69%，资金执行率达98.45%，**按期完成全部建设节点。

5. 成本指标：依托产教资源共享节约建设成本，本专业群建设资金专款专用，使用效率达到省级优秀水平。

(二) 效益指标

1. 社会效益：广东省作为全国建筑大省，近年来总产值稳居前三，本专业群在建设部期间，为本省输送人才超5000人。

本专业群建设过程中，年均开展建筑产业技能培训8900人次，5年累计培训超4.4万人次，社会影响力广泛。

2. 可持续影响：本专业群建设过程中，取得标志性成果226项，超额完成任务，增长率248%。其中国家级教学

资源库课程、省级教学成果奖、省级课程思政示范课、省级规划教材、省级产业导师团队等实现零的突破。牵头成立茂名市建筑业产学研促进会，形成“政校企行”协同育人长效机制，建设经验在省内9所高职院校推广。

（三）满意度指标

专业群各专业在建设过程中，对服务对象满意度的指标，均超过原计划目标值，根据新锦成、睿新中科等第三方调研结果显示，平均满意度如下：

1. 在校生满意度：98.2%（计划92%）
2. 毕业生满意度：97.8%（计划91%）
3. 专任教师满意度：100%（计划93%）
4. 用人单位满意度：99.9%（计划91%）
5. 家长满意度：96.8%（原建设任务书中无这项）

各项满意度指标均超额完成，位居省内同类专业群前列。

三、建设任务完成情况

（一）人才培养模式创新

教学成果方面：2021至2025年间，团队在教学改革上取得突破性进展，累计获得省级教学成果奖1项、校级教学成果奖3项。其中，核心成果《需求引领·多元协同·产教共生：高职建设工程管理专业群人才培养创新与实践》凭借创新的培养模式，荣获省级教学成果奖“二等奖”。

平台建设方面：积极探索校企双元育人机制，与行业龙头企业共建“永和建筑学院”及“星艺学院”，实现了产业资源与教育教学的深度融合。同时，团队高度重视实践育人模式的探索与科研反哺教学，基于“攀登计划”的《实践育人模式探索》项目成功获得省专项资金资助立项3项，为人才培养提供了强有力的科研支撑。

人才培养方面：依托校企合作平台，团队开设永和、星艺订单班及衡达学徒制班共20个，累计培养学生957人，提升了学生就业质量。据新锦成、睿新中科等第三方机构调研显示，用人单位对毕业生满意度达99%，毕业生满意度达97.8%。广东省教育厅数据表明，本专业群新生平均报到率90.98%，平均就业率93.48%。专业群内学生职业能力与岗位适配度获行业企业认可，订单班、学徒制班学生入职后岗位晋升速度快于普通培养毕业生，实现了学校、学生、企业三方共赢。育人成效在国家级平台上得到高度认可，“产教融合型企业的育人作用得到发挥”典型案例成功入选《中国职业教育质量年度报告》，彰显了专业群在产教融合领域的示范引领作用。

技能竞赛方面：坚持“以赛促学、以赛促教”，学生专业技能水平显著提升。建设期间，学生团队在各类高水平赛事中屡创佳绩，累计获得省级及以上技能大赛奖项94项，充分展现了扎实的专业功底和卓越的创新能力。

技能认证方面：开展“1+X”证书培训与考证，覆盖建筑工程识图、建筑信息模型（BIM）、建筑工程施工工艺实

施与管理、工程造价数字化应用等 4 个关键领域，实现了学历教育与职业技能等级认证的有机融合。

（二）课程教学资源建设

资源库建设方面：团队持续推进建设工程管理专业群教学资源库的丰富与更新，确保资源与行业发展同步。同时，积极拓展跨专业合作，专业群教师参与了 2023 年职业教育制冷与空调技术类教学资源库子库《BIM技术应用》课程的建设，展现了良好的专业辐射能力。

课程建设方面：建设期内，团队聚力打造优质课程体系，共建成省级课程 2 门和校级精品课程 15 门、校级建设工程管理专业群教学资源库 1 个。其中，《BIM建模》课程凭借其先进的在线教学模式，获评省级精品在线开放课程；《建筑构造与设计》课程则因深度融合思政元素，获评省级课程思政示范课程，充分彰显了“课程育人”的成效。

（三）教材与教法改革

教材建设方面：坚持“以产定教、以教促学”的理念，建设期内共编写出版教材 19 本。其中，《建筑构造》教材因内容贴合行业标准、设计符合教学规律，2024 年入选省级规划教材，为专业群教学提供了优质资源支撑。

教研教改方面：团队坚持以研促教，教研成果丰硕。2021 年至 2025 年间，主持省教育科学规划课题类项目 5 项、教育教学质量与教学改革工程项目 5 项，有力推动了教学改革的纵深发展。同时，获批省继续教育质量提升工程项目 1 项，进一步拓展了社会服务与终身教育的广度。

双创教育方面：高度重视学生创新思维与实践能力的培养，2021年至2025年间，指导学生立项高职教育创新创业训练计划项目2项，有效提升了学生的创新创业综合素质。

教师竞赛方面：团队教师积极投身教学改革，**教学能力大赛获省级奖项2项、校级奖项11项**，其中获得广东省第二届高校美育教师教学基本功比赛设计类“三等奖”、2025年“立志·修身·博学·报国”主题教育系列活动“三等奖”。

（四）教师教学创新团队

师资队伍建设方面：团队高度重视教师队伍的引育与结构优化，建设期内共引培专业带头人3名、专业负责人3名，双师素质教师比例提升至74.19%。同时，建成2个省级产业导师团队，拥有省级产业导师1人、省级高层次技能型兼职教师2人，并组建了一支305人的专兼职教师库。为实现企业兼职教师教学能力培训常态化，团队每年组织超过50%的专任教师赴企业实践，参与企业真实项目50余项，显著提升了教师的教科研与技术服务能力。此外，团队还成功培育校级教学创新团队1个，有效提升了团队的行业影响力与实践教学水平。

教师荣誉表彰方面：教师凭借在科技服务领域的卓越贡献，荣获科技服务突出贡献奖“二等奖”；团队中1位教师获评“南粤优秀教师”称号，彰显了团队的育人成效与社会认可度。

（五）实践教学基地

校内实训基地建设：建成省级土木工程公共实训中心（于2022年通过验收）与省级建筑工程管理实训基地（于2023年通过验收），为专业群实践教学提供了优质硬件支撑。并建成校内智慧实训基地管理平台1个，实现学校各项数据共享，构建了规模充足、设施先进、管理智能的校内实践教学体系。

校外实践平台拓展：在校企协同育人方面，团队积极拓展实践平台，建设教育部供需对接就业实习基地9个（省部级），累计建成校外实践教学基地198个，形成了覆盖广泛、功能完善的校外实践育人网络。

科研科普平台建设：新增市级工程研究中心1个，与已建成的建筑科技文化科普馆（市级科普馆）共同构成科研与科普协同发展的平台体系，为师生及社会公众提供了了解建筑科技与文化的重要平台，进一步丰富了校内实践教学与文化育人资源。

（六）技术技能平台

科研平台建设：建成茂名市BIM技术工程技术研究中心、茂名市装配式建筑技术工程技术研究中心、茂名市工业与民用制冷工程技术研究中心、茂名市智慧环境设计工程技术研究中心等4个市级科研平台，为团队开展技术攻关与成果转化提供了核心载体。

科研项目实施：积极开展应用技术研究，建设期内共开展省级普通高校科研项目7项，市级科教研项目28项，

并成功取得软件著作权 5 项。这些成果有效推动了产学研深度融合，显著提升了团队的科研创新实力。

（七）社会服务

技术创新与推广：团队注重技术创新与成果转化，累计获得发明专利 2 项、实用新型专利 13 项，为建筑行业提供了有力的技术支撑。团队的社会服务成效获南方+等媒体报道，得到政府与企业高度认可，已成为粤西建筑行业人才培养与技术服务核心阵地。

社会培训服务：深入开展建筑产业技能培训、1+X考证项目、人社三大工种考证、网络创业培训、乡村工匠培训、建筑电工培训、茂名市建筑业产学研促进会培训，**5 年累计培训 4.4 万人次，年均培训规模达 8900 人次**，有效提升了行业从业人员技能水平。

标准编制贡献：团队教师深度参与行业标准制定，参编《装配式混凝土建筑工人职业技能标准》、《地下建筑防水工程施工技术规范》、《市政道路工程沥青混凝土路面施工技术规范》、《BIM设计协同管理技术规范》等**4 部标准**，为行业规范化发展提供了技术支撑。

社会服务成效：组织学生开展“三下乡”危房排查 5662 户，受到政府部门表彰并**获评省级优秀团队**；教师荣获 2023 年广东“百千万工程”突击队行动优秀个人；《2024 年师生赴信宜市怀乡镇积极开展“三下乡”暑期社会实践活动暨青年大学生“百千万工程”突击队行动》入选**省级典型案例**，充分彰显了团队的社会责任与担当。

（八）国际交流与合作

国际竞赛突破：师生团队在智慧建造领域屡创佳绩，2022年、2023年参加智慧建造创新大奖赛荣获“金奖”2项；2024年参加“一带一路”暨金砖国家技能发展与技术创新大赛斩获“二等奖”，充分展现了团队在智能建造领域的创新实力与国际视野。

专业建设国际化：建设工程管理专业顺利通过IEET（中华工程教育学会）**工程教育首轮认证**，标志着专业人才培养质量达到国际实质等效标准，实现了专业建设的国际化接轨。

港澳台人才培养：积极响应国家教育发展战略，累计培养港澳台学生3人，为促进两岸四地教育融合与人才交流作出了积极贡献。

对外学术交流：派遣骨干教师赴澳门城市大学开展学术交流，并获取“设计学”博士学位，通过与高水平高校的互动研讨，有效拓宽了教师的学术视野，提升了团队的教学科研水平。

（九）可持续发展保障机制

团队参与制定的25项保障机制，具体分布如下：

1. 顶层设计与组织治理（3项）：包括《高水平专业群项目管理办法（试行）》、《聘请专业指导委员会委员和客座教授办法》等，重点解决建设方向与师资引育机制问题。

2. 人才培养与课程教材建设（12项）：包括《人才培

养方案制订与实施管理办法》、《在线开放课程教学管理办法》等，全面覆盖教学改革与资源建设环节。

3. 产教融合与实习实训（5项）：包括《学生实习管理办法》、《校外实习基地建设与管理规定（2023年修订）》等，保障实践教学环节的规范化实施。

4. 质量监控与评价反馈（5项）：包括《教学事故认定及处理办法》、《内部质量保证体系建设与运行实施方案》等，确立了常态化的质量诊改机制。

表 25：标志性成果完成统计表（见佐证标志性成果一栏）

建设内容	编号	完成成果	级别	实际完成量/计划完成量
人才培养模式创新	1.1	2025年省级教学成果奖二等奖 1项	省级	1/1
	1.2	“1+X”BIM和施工职业技能等级试点 4项、连续两年获评优秀组织单位及个人先进	省部级	4/4
	1.3	“产教融合型企业的育人作用得到发挥”案例入选中国职业教育质量年度报告 1项	省部级	1/0
	1.4	21年-25年 学生获得省级及以上技能大赛奖项 94项	省级	94/38
	1.5	基于攀登计划的实践育人模式探索省“攀登计划”专项资金资助立项 3项	省级	3/0
课程教学资源建设	2.1	团队教师参建 2023年职业教育制冷与空调技术教学资源库子库《BIM技术应用》课程建设 1项	国家级	1/0
	2.2	省级继续教育在线网络课程：《BIM建模》 1项	省级	1/1
	2.3	省级课程思政示范课程：《建筑构造与设计》 1项	省级	1/0
教材与教法改革	3.1	2024年规划教材《建筑构造》 1项	省级	1/0
	3.2	21年-25年公开出版教材 19本	省级	19/12
	3.3	省继续教育质量提升工程项目 1项	省级	1/0
	3.4	21年-25年 高职教育创新创业训练计划项目 2项	省级	2/0
	3.5	21年-25年 省教育科学规划课题类项目 5项	省级	5/0
	3.6	21年-25年 教育教学质量与教学改革工程项目 5项	省级	5/0
	3.7	教师获省级教学类比赛获奖 2项	省级	2/1
教师教学创新团队	4.1	职业院校产业导师(团队) 3项	省级	3/1
	4.2	省级高层次技能型兼职教师 2项	省级	2/0
	4.3	南粤优秀教师 1项	省级	1/0
	4.4	教师获得 2024年度广东省生产力促进协会颁发的科技创新促进奖—科技服务突出贡献奖二等奖 1项	省级	1/0
实践教学基地	5.1	21年-25年 教育部高校学生司第二期供需对接就业育人项目 9项	省部级	9/1
	5.2	土木工程公共实训中心通过 2022年省教学质量与教学	省级	1/1

		改革工程项目验收		
	5.3	2023 年建管实训基地验收	省级	1/1
技术技能平台	6.1	21 年-25 年 普通高校科研项目 7 项	省级	7/0
	6.2	软件著作权 5 项	省级	5/0
	6.3	科教研项目 28 项	市级	28/0
社会服务	7.1	发明专利 2 项	国家级	2/0
	7.2	新型实用专利 13 项	省级	13/0
	7.3	教师参编标准与规范 4 项	省级	4/1
	7.4	2022 年组织学生“三下乡”危房排查活动受到政府部门表彰并获得省级优秀团队	省级	1/0
	7.5	2023 年教师荣获 2023 年广东“百千万工程”突击队行动优秀个人	省级	1/0
	7.6	2024 年师生到信宜市怀乡镇积极开展“三下乡”暑期社会实践活动暨青年大学生“百千万工程”突击队行动	省级	1/0
国际交流	8.1	2022 年、2023 年师生参加智慧建造创新大奖赛获金奖 2 项；参加 2024 年“一带一路”暨金砖国家技能发展与技术创新大赛获二等奖	国际组织	3/1
	8.2	建设工程管理专业通过 IIEET 认证	国际组织	1/1
	8.3	培养港澳台学生 3 人	国际交流	1/0
汇总	实际完成：226（国家 3 项、省级及国际组织 195 项，市级 28 项）/计划完成：省级 65 项			

表 26：建设工程管理专业群任务验收要点完成情况表

序号	建设任务	2021 年完成率	2022 年完成率	2023 年完成率	2024 年完成率	2025 年完成率	总体完成率
1	人才培养模式创新	100%	100%	100%	100%	100%	100%
2	课程教学资源建设	100%	100%	100%	100%	100%	100%
3	教材与教法改革	100%	100%	100%	100%	100%	100%
4	教师教学创新团队	100%	100%	100%	100%	100%	100%
5	实践教学基地	100%	100%	100%	100%	100%	100%
6	技术技能平台	100%	100%	100%	100%	100%	100%
7	社会服务	100%	100%	100%	100%	100%	100%
8	国际交流与合作	100%	100%	100%	100%	100%	100%
9	可持续发展保障机制	100%	100%	100%	100%	100%	100%

表 27: 近 5 年新生报到率一览表

专业名称	2021 年	2022 年	2023 年	2024 年	2025 年	各专业平均
建设工程管理	93.64%	94.57%	96.67%	93.20%	93.61%	94.21%
建筑工程技术	90.70%	95.00%	94.86%	88.59%	89.47%	91.65%
工程造价	90.73%	96.60%	92.07%	92.91%	94.94%	93.21%
建筑设计	81.46%	91.10%	88.16%	90.34%	86.47%	87.07%
建筑室内设计	90.82%	89.37%	89.50%	91.01%	92.70%	90.38%
年平均报到率	88.75%	92.27%	92.24%	90.89%	90.76%	90.84%

表 28: 近 5 年就业率一览表

专业名称	2021 年	2022 年	2023 年	2024 年	2025 年	专业平均
建设工程管理	93.07%	94.67%	99.12%	88.33%	95.29%	93.75%
建筑工程技术	95.79%	96.43%	97.87%	97.24%	96.01%	96.73%
工程造价	88.62%	97.63%	95.48%	90.05%	95.52%	93.91%
建筑设计	84.51%	91.07%	98.44%	89.79%	97.32%	91.37%
建筑室内设计	90.55%	93.44%	98.13%	87.24%	97.11%	93.37%
年平均就业率	90.05%	94.09%	97.78%	90.24%	96.57%	93.48%

四、项目建设采取的措施

(一) 构建高效推进机制，夯实建设组织根基

1. 强化组织引领，压实分级责任体系

成立专业群建设工作领导小组，统筹推进项目整体规划与重大决策；下设建管专业群工作办公室，负责日常组织、协调与管控。全面推行项目责任制，将 2021-2025 年

建设期内的各项任务、资金分配、成果产出层层分解，逐级签订责任状，构建“校级统筹、系部主导、专业落实、全员参与”的闭环工作格局。

具体举措如下：

(1) 组建专业群建设领导小组

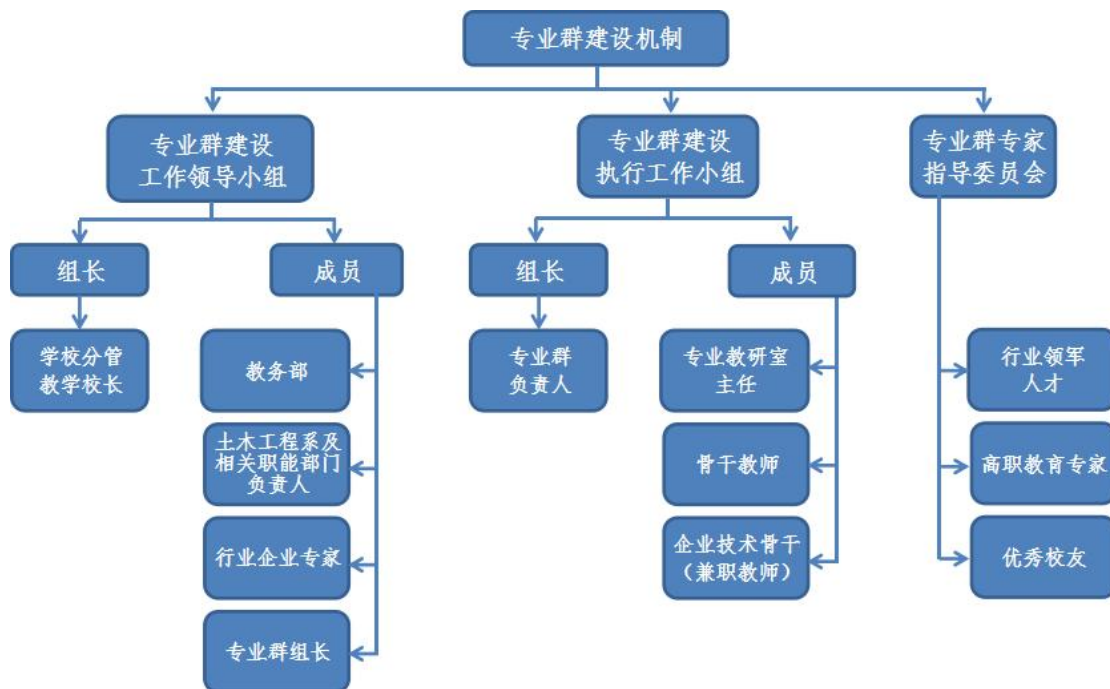


图 1: 专业群建设机制

由学校分管教学校长担任组长，教务部、土木工程系及相关职能部门负责人、行业企业专家、专业群负责人共同组成，主要负责项目顶层设计、年度预算审定、校内外资源统筹协调，全程监督建设进度与质量，确保建设方向贴合省级高水平专业群标准及区域建筑产业发展需求。

(2) 设立专业群建设执行工作小组

由专业群负责人任组长，各专业教研室主任、骨干教师、合作企业技术骨干为核心成员，重点落实领导小组各项决议，制定精细化实施方案，推进教学改革、实训基地

建设等具体工作，定期向领导小组报送建设进展与阶段性成果。

（3）组建专业群专家指导委员会

吸纳行业领军人才、高职教育专家、优秀校友组成专家指导委员会，为专业群建设方向、人才培养方案优化、课程体系构建提供专业指导，对实训建设、教材编写等关键环节进行论证评审，保障人才培养精准对接行业岗位需求。

2. 健全管理制度，实现全流程精细管控

结合省级高水平专业群建设要求及土木工程系实际，完善涵盖项目建设全流程的管理制度，规范运行流程、强化质量管控，确保项目有序推进，已顺利通过省级中期检查，达到期满验收要求。

（1）实行分级项目负责人制

明确专业群负责人为项目建设第一责任人，赋予其团队组建、资源调配、经费使用等自主权，对建设成果负总责；各支撑专业负责人为分项目责任人，落实本专业建设任务，推动龙头专业与支撑专业协同发展、优势互补。

（2）建立常态化报告制度

工作小组每季度召开工作例会，梳理问题、部署任务；领导小组每半年召开建设推进会，总结阶段性成效、优化推进举措。实行“季度自查、年度总结”机制，定期向学校汇报建设情况，确保各项任务按计划落地。

（3）完善过程监控与动态调整机制

建立建设任务台账与清单，实时跟踪任务进度、建设质量及经费使用情况；建立预警整改机制，对进度滞后、偏离目标的任务及时预警、专项整改，必要时调整实施方案，确保建设方向不偏差。

（4）规范专项经费管理制度

严格执行学校关于专业群建设专项经费管理实施细则，按照“专项核算、专款专用、绩效导向”原则，规范经费审批、报销流程，引入内部审计与绩效评价，确保资金使用合规、高效，切实发挥经费支撑作用。

3. 强化激励赋能，激活团队建设活力

坚持精神激励与物质激励并重、个人成长与团队发展同步，完善激励机制，充分调动全体教师参与专业群建设的积极性，打造高素质“双师双能型”教学创新团队。

（1）建立成果导向的绩效奖励机制

依据《茂名职业技术学院高水平专业群建设管理办法》等配套制度，设立专业群建设专项绩效奖励，对在课程建设、技能大赛、教学改革、技术研发等方面取得突出成果的团队和个人予以表彰奖励，将建设贡献作为职称评定、评优评先的核心参考依据。

（2）实行职称晋升与岗位聘任倾斜政策

将教师参与专业群建设的相关贡献，如教改项目、技能大赛指导、实训项目开发等，纳入职称评审、岗位聘任核心指标，在同等条件下优先予以考虑，引导教师主动投身项目建设。

(3) 搭建多元化教师发展平台

优先遴选骨干教师参与高端培训、企业实践、学术交流及访学进修，支持教师提升学历层次与双师素质，鼓励教师牵头承担重点建设任务，为教师职业发展搭建广阔平台。

组织引领、制度保障、激励赋能三位一体，形成高效协同的建设推进体系，确保了 2021—2025 年建设期内，专业群建设责任到位、运行顺畅，高质量达成省级高水平专业群建设目标。

(二) 项目资金管理与使用

1. 项目资金筹措与投入

本项目资金筹措以学校学费收入和省市财政拨款为核心，以银行融资贷款为辅助，同时吸纳企业捐赠、银校合作等社会投入为补充；建设总预算 949.5 万元（表 29），截至 2025 年 12 月 31 日，项目资金到位共计 **1088.94** 万元（表 30），资金总到位率 **114.69%**；资金支出共计 1072.087163 万元，占 5 年建设期总预算经费的，资金总支出率 **98.45%**（见表 29、30）。根据教育部办公厅、财政部办公厅《关于开展中国特色高水平高职学校和专业建设计划（2019—2023 年）绩效评价工作的通知》，资金保障和使用情况是项目绩效评价的重要内容，其中预算执行率是核心考核指标，本项目资金总支出率超过 95%，符合项目结题要求，为省域高水平高职院校建设提供了坚实的财务保障。

表 29：建设工程管理专业群建设计划项目资金到位和支出情况表（2021 年、2022 年、2023 年、2024 年、2025 年）

年份	经费预算 (万元)	资金到位 (万元)	资金到位率 (%)	资金支出 (万元)	资金支出率 (%)
2021	162.00	205.11	126.61	204.37	99.64
2022	178.50	269.52	150.99	259.74	96.37
2023	195.00	200.31	102.72	199.65	99.67
2024	206.50	206.50	100.00	202.21117	97.92
2025	207.50	207.50	100.00	206.12	99.33
合计	949.50	1088.94	114.69	1072.087163	98.45

在项目建设过程中，本专业群严格按照项目任务书规定以及学校经费使用管理办法，将资金用于人才培养模式创新、课程教学资源建设、教材与教法改革、教师教学创新团队建设、实践教学基地建设、技术技能平台、社会服务建设、国际交流与合作和可持续发展保障机制建设等方面，截至 2025 年 12 月 31 日，项目总体支出 1072.087163 万元。其中，人才培养模式创新项目支出 21.59066 万元；课程教学资源建设项目支出 81.3114 万元；教材与教法改革建设项目支出 55.893631 万元；教师教学创新团队建设项目支出 30.026175 万元；实践教学基地建设项目支出 777.437136 万元；技术技能平台建设项目支出 22.450376 万元；社会服务建设项目支出 28.5162 万元；国际交流与合作建设项目支出 54.6675 万元；可持续发展保障机制建设项目支出 6.194085 万元。

表 30：项目资金支出使用情况

建设内容	资金支出（万）元					
	2021年	2022年	2023年	2024年	2025年	合计
人才培养模式创新	4.27	4.42	3.1026	5.348628	4.449432	21.59066
课程教学资源建设	28.23	19.13	2.1	12.8714	12.9800	75.3114
教材与教法改革	4.62	2.55	8.335714	18.677753	21.710164	55.893631
教师教学创新团队	2.42	1.64	7.1713	8.894875	9.9000	30.026175
实践教学基地	148.84	226.00	140.493283	132.872388	129.231465	777.437136
六、技术技能平台	2.00	4.24	2.8897	6.370676	6.9500	22.450376
七、社会服务	12.85	0.60	0.24	6.8762	7.9500	28.5162
八、国际交流与合作	0.15	0.15	35	8.4	10.9675	54.6675
九、可持续发展保障机制	1.00	1.00	0.316275	1.89925	1.97856	6.194085
合计	204.38	259.73	199.648872	202.21117	206.117121	1072.087163

2. 项目资金管理制度

为规范项目专项资金使用，提升资金使用效益，保障建设项目高质量推进，学校结合项目建设实际，制定并出台《茂名职业技术学院省域高水平高等职业院校建设专项

资金管理办法》《茂名职业技术学院项目绩效评价办法（试行）》等专项管理制度，确保项目资金使用有章可循、有据可依。

3. 预算编制与执行

坚持“重点项目重点投入、资金配置精准高效”的预算编制原则，分层编制年度预算，提高资金配置效率；严格把控预算执行全流程，提升资金使用效益，预算执行均达到预期目标；截至2025年12月31日，项目总预算949.5万元，资金到位1088.94万元，到位率114.69%，资金执行1072.087163万元，执行率为98.45%，实现预算执行全覆盖，资金使用精准契合学校层面建设任务。

4. 项目资金管理与保障措施

（1）落实项目负责制，建立绩效问责与激励机制

实行项目经费负责人审批制，同时将项目建设成果与部门绩效考核、个人考核、职称评定等直接挂钩，建立正向激励机制，倒逼各责任主体严把资金使用关，提升资金使用效益。

（2）实施全流程跟踪管理，实现资金全周期监管

对建设项目资金实行“申报—听证入库—编制预算—强化执行—绩效评价”全流程闭环管理，实现对项目资金的全周期、全方位监管，确保资金始终用在项目建设的“刀刃上”。

五、特色经验与做法

典型案例一

创新建设工程管理专业群人才培养模式，培育建筑产业复合型技术技能人才

专业群立足粤港澳大湾区及粤西建筑产业转型升级的核心需求，面向建筑产业数字化、智能化、绿色化发展新趋势，针对土建类专业人才培养中数智化适应能力弱、现场问题解决能力不足、职业素养与企业需求不匹配等痛点，依托省级高水平专业群建设及国际工程教育认证理念，创新融合“OBE+PBL”理念的“需求引领、多元协同、产教共生”建设工程管理专业群人才培养模式，打造建筑产业高素质复合型技术技能人才培养体系，成为粤西地区建筑人才培养的重要典范。

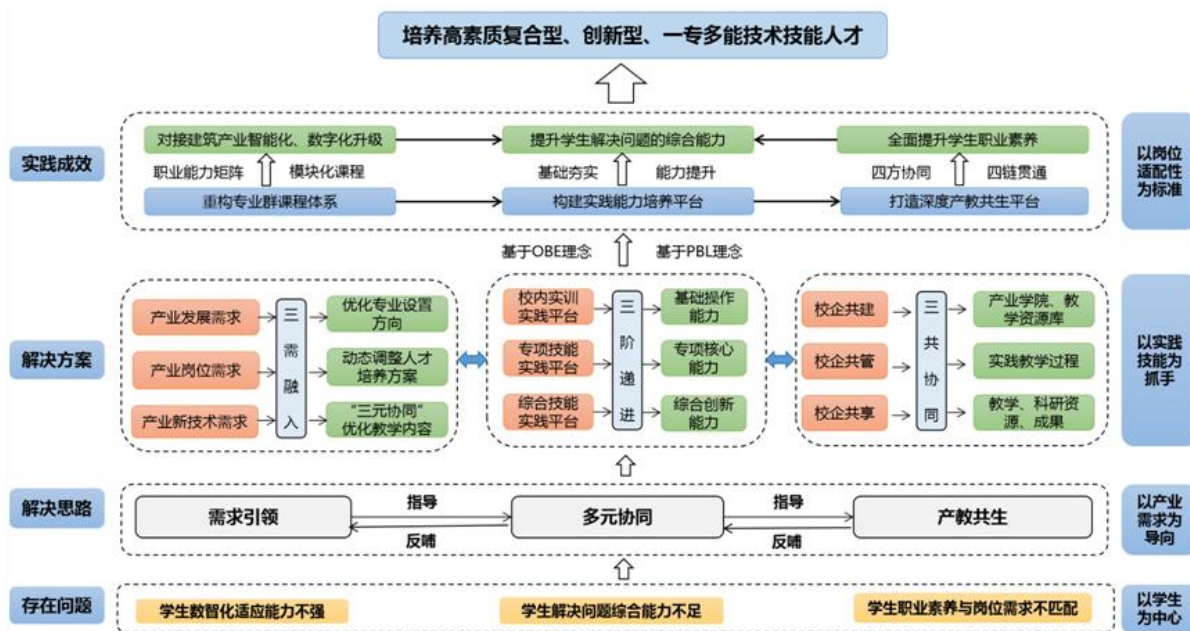


图2：建设工程管理专业群“需求引领、多元协同、产教共生”人才培养模式示意图

1. “需求引领”筑基，重构适配建筑产业升级的课程体系。基于 OBE 理念，将产业发展、岗位需求、新技术应用融入专业群建设全流程，动态优化专业方向，构建“底层共享、中层融合、高层互选”模块化课程体系，建立学

校、行业协会、企业“三元协同”课程更新机制，校企联动每年迭代更新专业群教学内容，把BIM、智能建造等新技术纳入教学内容，将绿色建筑、智能检测等新工艺转化为教学案例，实现课程体系与建筑产业数智化升级精准对接。

2. “多元协同”赋能，搭建三阶递进的实践平台。基于PBL理念，打造“校内基础技能虚拟仿真平台——专项技能实训平台——综合技能实践平台”三阶递进实践教学体系，采用“教学工地”模式进行仿真训练、引入企业真实在建项目开展实操、承接社会服务及技术攻关项目等，实现学生专业基础能力、专项核心能力、综合创新能力的阶梯式提升，破解传统实践教学与真实施工场景脱节的问题。

3. “产教共生”提质，构建四方协同的育人生态。创新建立“校企双主体、育人全过程”产教共同体，联合政府、行业、企业打造“四方协同、四链贯通”产教共生平台，共建产业学院、开设订单班，实施校企双导师制；开发项目化职业素养课程，将行业标准、企业文化融入教学；同时搭建虚实结合的资源共享平台，形成“人才共育、方案共定、资源共享、成果共转”的产教共生机制，提升职业素养与企业需求匹配度。

专业群创新人才培养模式实施成效显著，人才培养质量跃升。建设工程管理专业通过《悉尼协议》国际工程教育首轮认证；毕业生就业率94%，用人单位满意度近100%，

毕业生薪酬提高近 30%；学生获省级以上技能大赛奖项 94 项；教师团队获省级产业导师团队及个人等荣誉，承担省级以上教科研课题 10 余项，建成省级精品在线课程 2 门，出版教材 19 部（其中 1 部“十四五”规划教材）；开展行业技能培训 8900 人次，完成多项乡村振兴技术服务项目，为区域建筑产业高质量发展提供了坚实的人才和技术支撑。

典型案例二

校企联建双师育人梯队，深耕建筑领域三教革新与内涵发展

建设工程管理专业群以强师强教为“三教”改革核心，依托校企联建打造双师育人梯队。联合广东衡达工程检测有限公司组建的“产业导师”教学团队获评广东省 2023 年职业院校产业导师团队；培育省级兼职教师 2 人、省级产业导师 1 人。此外，联合广东永和建设集团先后荣获 2024 年省级产业导师团队、2025 年省级产业导师称号，校企协同育师成效显著。

专业群产业导师团队以省级高层次技能型兼职教师苏茂琼为引领，联合企业资深工程师及专业群骨干教师，组建“企业工程师+高校教师”跨界融合的双师型复合型导师团队。该产业导师团队立足产教融合发展需求，创新构建产教互通、科研共进、育用一体的一站式协同育人体系，打通校企人才培养壁垒。团队以育心铸魂、崇德修身、精技强能为核心，坚持将思政教育贯穿人才培养全过程，对标专业教育规范与行业职业标准，系统探索“双师双堂”

沉浸式课程思政育人实施路径。依托“润于心、践于业、渗于人”育人理念，实现思政引领、专业成长、职业素养、综合发展多维融合，达成立德树人与技能型人才培养协同共进。其中课题《基于校企合作双师双堂沉浸式课程思政育人路径的研究与实践》获评“中国校园健康行动教育教学研究成果”，充分验证了思政教育融入专业教学的实践价值与建设成效。



图 3：产业导师学业与职业的育心课堂

立足校企协同育人与技术创新平台，依托产业导师团队优势，深度整合合作企业新技术、新材料、新工艺资源，深耕工程建设领域技术攻关与科研创新。现已产出实用新型专利 1 项，完成《水泥搅拌桩加固路基技术研究与应用》《桥梁混凝土细微裂缝自修复技术研究与应用》《道路快速化改造工程路网交叉节点数字赋能建设研究》等多项专

项技术研究。

典型案例三

构建产教共同体，深耕建筑职教创新实践

茂名市建筑业产学研促进会成立大会合影 2023.11.30



图 4：茂名市建筑业产学研促进会成立大会

为破解产教脱节、供需错配等行业痛点难点，建设工程管理专业群主动作为，作为发起单位之一，联合茂名市政府及住建、教育等相关部门，联动区域内建筑企业、科研机构，共同组建茂名市建筑业产学研促进会，搭建起政、校、企、行四方协同发展平台，切实推动职业教育与区域产业发展深度融合、同频共振。

促进会有效整合茂名市 81 家建筑类优质企业资源，凝聚产业发展合力，为产教融合、校企合作搭建坚实桥梁，推动资源共享、优势互补，助力行业高质量发展。

在服务区域发展方面，专业群以促进会为载体，深度助力乡村振兴战略实施，累计参与 32 项乡村建设项目，完成 5662 户危房排查、320 户农房改造任务，开展乡村工匠培训 8000 余人次、村镇干部培训 1.2 万人次，凭借突出贡献获得茂名市住建局致谢及“乡村振兴服务突出贡献单位”

荣誉称号。同时，打造“茂名市土木大讲堂”特色品牌，成功举办32场前沿技术推广活动，形成6份行业调研报告，为政府决策提供了科学参考。此外，专业群年均就业率稳定在94%以上，累计向行业输送高素质技术技能人才5000余名，因扎实服务“百千万工程”获得省级表彰，彰显了职业教育服务区域发展的重要价值。

在行业标准与人才培养标准建设层面，专业群积极发挥引领作用，参与制定国家级技能标准1项、行业及团体标准3项，为建筑行业转型升级提供了规范支撑。健全完善多项管理制度，成功建成“1+X”证书考点，累计开展证书培训超6000人次，打造成为国家级书证融通典型案例。引入第三方评价机制，持续优化人才培养方案，不断提升人才培养质量，确保培养的人才贴合行业需求、适配岗位标准。

建设工程管理专业群以茂名市建筑业产学研促进会为核心纽带，创新构建产教融合“茂名样本”，累计服务各类群体超14万人次，为粤西地区建筑产业转型升级和职业教育高质量发展注入强劲动力、提供坚实支撑。

六、问题与改进措施

在2021—2025年建设周期内，项目成员紧盯专业群建设目标、压实各项建设责任，凝心聚力、精准施策，全力推进专业群内涵建设，圆满完成各项预设建设任务，专业群综合实力、人才培养质量、社会服务能力实现跨越式提

升。但仍然存在一定的短板和薄弱环节，具体如下：

（一）存在主要问题

1. **标志性成果层次偏低，核心竞争力不足。**本项目建设周期内，标志性成果的数量稳步提升，但与标杆院校相比，成果的层次仍有差距。一是国家级硬核标志性成果偏少，成果的影响力不足，难以构建核心竞争优势；二是师生在竞赛获奖方面层次较弱，虽在省级及以上技能大赛、教师教学能力大赛中有所斩获，但一等奖、金奖这类奖项不多，未能充分凸显专业群在人才培养与教学水平上的核心优势。

2. **师资队伍建设存在短板，综合能力有待提升。**一是高层次领军人才匮乏，目前尚无省级以上教学名师、技能大师、行业领军人才，难以引领专业群实现高质量发展，无法有效带动各专业教学、科研水平提升。二是双师队伍建设不完善，部分专任教师缺乏一线企业实践经验，实操能力薄弱，双师素质参差不齐；企业兼职教师教学规范性、稳定性不足，难以满足常态化教学需求。三是教师科研能力薄弱，纵横向科研项目、发明专利、核心期刊论文数量偏少，科研成果与企业生产需求结合不紧密，成果转化能力不足，未能有效反哺教学。

3. **课程与教学资源滞后，难以适配行业发展需求。**部分课程内容更新不及时，与建筑行业新技术、新规范、新岗位要求脱节，无法满足学生职业发展需要。活页式教材、优质在线课程、虚拟仿真实训资源等优质教学资源储备不

足，难以支撑多样化教学需求。

（二）下一步工作考虑

1. 聚焦标志性成果培育，补齐成果短板，提升核心竞争力。针对国家级成果缺失、省级成果零散的问题，重点打磨现有省级教学成果，组建专项攻坚小组，结合专业群特色，针对性培育国家级教学成果奖、国家级精品在线课程等硬核成果。加大师生竞赛备赛投入，聘请专业教练指导，定期开展校内模拟比拼，重点冲击省级及以上大赛顶尖奖项，提升赛事成绩。整合各专业教学、科研、竞赛成果，避免零散化，形成贴合系部专业特色的成果集群，提升专业群成果影响力。

2. 优化师资队伍结构，强化能力提升，补齐师资短板。加大高层次人才引育力度，重点引进建筑行业骨干、技能大师、省级以上教学名师，同时培育系部青年骨干教师和各专业带头人，打造合理的师资梯队。推行教师企业实践积分制，明确要求专任教师定期深入企业一线实践，积累实操经验，提升双师素质；规范企业兼职教师管理，加强教学培训，提升其教学规范性和稳定性，逐步提高“双师型”教师比例。完善科研激励机制，引导教师主动对接企业生产需求开展科研工作，增加纵横向科研项目、发明专利、核心论文数量，提升科研成果转化能力，推动科研反哺教学。

3. 更新课程与教学资源，重构课程体系，贴合岗位实际需求。紧跟建筑行业智能化、绿色化的发展趋势，以

“对接岗位需求、强化实践教学”为核心，将人工智能技术、新型建筑工业化、绿色低碳建筑等新技术、新规范融入课程内容，动态更新课程内容，确保课程体系与行业发展同步。依托专业群的特色优势，联合企业专家，开发贴合岗位实际的活页式教材、优质在线课程和虚拟仿真实训资源，丰富教学资源储备。全面推行项目驱动、任务导向的教学模式，引入企业真实项目，加强跨专业课程融合，开展跨专业综合实训，提升学生综合应用能力。

七、其他需要说明的有关事宜

本专业群建设成果均真实有效，佐证材料齐全，符合广东省高职高水平专业群验收要求。建设期内无安全事故、经费违规、师德师风等问题，专业群具备持续服务区域建筑行业高质量发展的能力与潜力。